

# MORLAIX

## Magazine

LE MAGAZINE D'INFORMATIONS  
DE LA VILLE DE MORLAIX  
D É C E M B R E 2 0 2 2



**NOËL À MORLAIX**  
PROGRAMME  
DES ANIMATIONS DE NOËL  
4-5

**DOSSIER EAU**  
VIVRE AVEC LA SÉCHERESSE ?  
DES CLEFS POUR COMPRENDRE  
8-11

**VIE DÉMOCRATIQUE**  
LES CONSEILS DE TERRITOIRE,  
C'EST PARTI !  
16



**JEAN-PAUL VERMOT**  
Maire de Morlaix  
Président de  
Morlaix Communauté

Chères Morlaises, chers Morlaisiens,

Il y a 2 ans nous avons acté le passage aux LED pour les illuminations de Noël. Ce choix nous permet aujourd'hui de maintenir les illuminations de la ville dans un budget totalement maîtrisé malgré la hausse des coûts de l'électricité. Toutefois, nous ferons un nouvel effort de réduction de nos consommations en réduisant la durée d'allumage de celles-ci.

Nous retrouverons comme chaque année le marché de Noël des commerçants, la piste de luge, la boule de Noël géante devant la mairie et les commerces de la ville parés aux couleurs de la fête.

Les arts de rue seront aussi de la partie le 18 décembre : musique, fanfare, spectacles et la désormais traditionnelle descente du Viaduc du Père-Noël. La fête se déclinera aussi dans les quartiers, avec Carré d'As et les animations « en attendant Noël » dès le 30 novembre.

Esprit de fêtes ne rime pas avec insouciance. Nous avons tous encore en mémoire l'épisode de sécheresse dont nous venons tout juste de sortir. C'est pourquoi nous avons consacré le dossier de ce dernier Morlaix Mag de l'année à l'eau. Quatre pages pour comprendre d'où vient l'eau que nous consommons sur le territoire, comment elle est gérée et qui s'en occupe. Des clés aussi pour réduire notre consommation et préserver les ressources, où comment allier confort de vie avec sobriété, encore une fois.

Ce qui s'applique à l'eau, s'applique aussi à nos consommations énergétiques, Héol nous donne des pistes pour réduire notre consommation d'énergie et par conséquent notre facture et notre impact sur le climat.

Les surcoûts énergétiques nous préoccupent tous et les augmentations du prix de l'électricité (multiplié par 3) ou du gaz (multiplié parfois par 5) rendent la construction du budget 2023 de la Ville extrêmement compliquée.

2022 a vu se dérouler les premières réunions des conseils de territoire : des échanges fructueux, de premiers éléments de diagnostics posés et débattus dans les quartiers... l'année 2023 sera constructive sur le plan de la démocratie participative !

Bonnes fêtes de fin d'année à toutes et à tous !

*Ensemble, on va toujours plus loin.*  
Jean-Paul Vermot

Directeur de la publication Jean-Paul Vermot, maire de Morlaix

Rédaction Agence Violaine Pierret

Credits photo Ville de Morlaix - Agence Violaine Pierret - Mohammed Idali -

Paul Declaire - Getty Images - Cathy Heiting - MaudRalliere

Secrétariat de rédaction Héléne Dachy - Ellipse

Réalisation Agence Avantmidi.fr

Impression 12 000 ex., Imprimerie de Bretagne - 02 98 88 02 40

[www.ville.morlaix.fr](http://www.ville.morlaix.fr)

# ☰ Sommaire



8

Vivre avec la sécheresse ?



16

Les conseils de territoire, c'est parti !



17

Ici commence la mer

## 03 > Quartiers

Une nouvelle aire de jeu à Penlan

## 04 > Animations

Noël à Morlaix

## 06 > International

Le jumelage, une idée très actuelle

## 08 > Dossier eau

Vivre avec la sécheresse ?

Des clés pour comprendre

Economisons l'eau

L'action de la Ville

## 12 > Médiathèques

Les rendez-vous à ne pas manquer

## 13 > Associations

L'université du Temps libre, culture et lien social

## 14 > Culture

Il était une fois un chantier de réhabilitation  
Exposition Traces

## 16 > Vie démocratique

Les conseils de territoire, c'est parti !

## 17 > Transition écologique

Ici commence la mer

Réduire sa consommation d'énergie et son impact sur le climat avec Héol

## 20 > Expression des élus d'opposition

## 21 > Morlaix communauté

Covoiturons

## 22 > Agenda

# Une nouvelle aire de jeu à Penlan

*Un quartier paisible et facile d'accès.*

**L'aire de jeux de Penlan vient d'être rénovée, c'est l'occasion d'une visite en images de ce quartier en lisière de bois.**

Il se cache entre de grands axes de circulation, nous passons tous devant à un moment ou un autre, sans nous douter du charme de ce quartier arboré. Ses 20 hectares se nichent entre la zone de la Croix-rouge, l'avenue de Würselen et la rue de l'Orée du bois, au pied du château d'eau de Langolvas.

Là sont construites quelque 150 maisons. La première tranche est sortie de terre en 1998, la dernière date d'il y a deux ans.

Le quartier est très arboré, aussi bien sur la voie publique que dans les jardins. Avec beaucoup de talus, de vieux chênes, il a su

conserver l'esprit de cet ancien coin de campagne morlaisienne. Un chemin boisé longe le quartier sur toute sa longueur, une vraie ambiance de sous-bois.

Au fond du quartier, les habitants ont planté en 2020 un verger participatif avec l'aide de la mairie. Il accueille aussi l'opération Un arbre, Une naissance, un fruitier planté pour chaque naissance d'enfants morlaisiens.

Ce charme et cette tranquillité en font un lieu de promenade pour les habitants des quartiers avoisinants. Ainsi, l'aire de jeu était très

fréquentée. Mais, datant de 2004, construite en bois, elle était vieillissante.

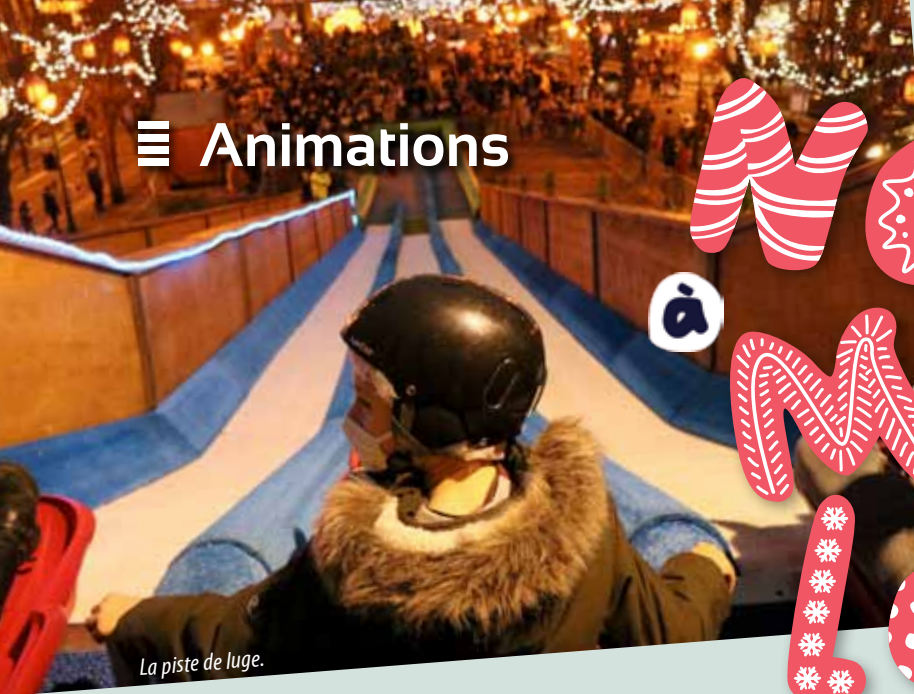
Elle a donc été complètement reconstruite aux normes d'aujourd'hui, et avec une accessibilité aux personnes à mobilité réduite, qui répond à la fois à une demande précise des habitants du quartier et à un engagement de l'équipe municipale.

Elle est réalisée sur un sol souple coulé (les copeaux de bois ne permettent pas une accessibilité PMR). Les jeux ont été choisis également dans cette optique, moins hauts et plus résistants, en inox et stratifié haute pression. Le tourniquet, au ras du sol, est accessible aux enfants en fauteuil, et le jeu à ressort offre la possibilité de s'y hisser depuis un fauteuil.

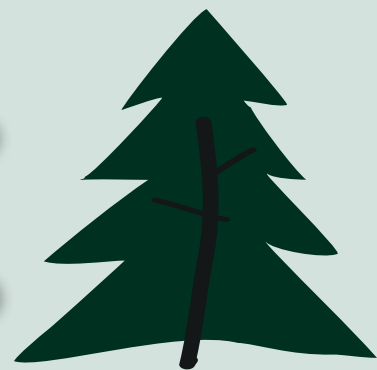


*La nouvelle aire de jeu est sécurisée et accessible. Un budget de 29 850 € a été consacré à cet investissement.*

# ☰ Animations



La piste de luge.



Du 17 au 31 décembre, le centre-ville va s'animer pour la joie des petits et des grands ! Des lumières plus économes cette année, et des animations de qualité préparées en association par la Ville de Morlaix et l'association de commerçants Morlaix Nouvelle Vague sont au programme de cette fin d'année. Découvrez le programme des festivités...



## > Le marché de Noël

Les chalets sont de retour Place des Otages.

Les artisans et commerçants vous accueilleront du samedi 17 au samedi 31 décembre, de 12h à 19h30 en semaine, de 10h à 19h30 samedis et dimanches.

Fermeture à 17h les 24 et 31 décembre ainsi que le 25 décembre toute la journée.



## > Un temps fort, le dimanche 18 décembre, de 14h à 19h :

musique, spectacles, jeux bretons, calèche, maquillage, Père Noël...

### • De la musique avec :

**Tarmac Rodéo** pour un cabaret ambulante : Explorateurs du bitume et fondus du maca-

dam, Tarmac Rodéo bat le pavé dans un swing communicatif et à un rythme effréné. Parcourant tous les espaces et s'arrêtant au détour d'une rue, d'une terrasse ou au beau milieu d'un restaurant, les cinq musiciens investissent les lieux comme une scène, au milieu d'un public souvent pris à parti. Ce n'est pas en marchant, mais bien en dansant que vous serez entraînés dans le swing, punk et vintage de ce cabaret ambulante.



## > Le retour de la piste de luge

Au vu du succès de l'an passé, la piste de luge de 35 mètres revient pour les vacances scolaires du samedi 17 au samedi 31 décembre.

L'accès est gratuit et possible à partir de 3 ans, avec un accompagnateur.

Horaires :

- tous les jours de 14h à 19h30
- fermeture à 20h le dimanche 18 décembre
- fermeture à 17h les 24 et 31 décembre (dernier jour d'ouverture)
- fermeture le dimanche 25.



## La fanfare Big Joanna

La fanfare Big Joanna aime la sueur et les cocktails, le rock et le voodoo. Elle aime guincher façon caribéenne et s'enivrer à l'Éthio-Jazz. Big Joanna aime jouer avec l'espace, les corps et les voix,



La boule de Noël géante sera installée devant l'Hôtel de Ville début décembre : un décor magique pour photos et selfies.

comme pour conjurer le mauvais sort. Mais ce qu'elle chérit par-dessus tout, c'est sentir le public céder à l'irrésistible danse et l'ensauvagement des corps.

Avec « Shake that thing ! » Big Joanna nous montre une nouvelle fois qu'elle se sent bien sur le bitume et qu'elle aime le partager !

**Le Bagad Sonerien Bro Montroulez** qui déambulera pour le plus grand bonheur des amateurs de musique bretonne.

#### • Des spectacles avec :



**Roland Zee**, clown contemporain

Voyageur de l'émotion et du rire, ce clown contemporain se fond dans la foule, détourne chaque action de la vie quotidienne, s'amuse de chaque objet et déclenche l'hilarité et l'émotion de tous. Tout à la fois clown contemporain, mime, magnifiant ces petits riens qui font ces petits tout, éveillant la sensibilité de tous, petits et grands, spectateurs ou passants, il allie spectaculaire et simplicité.

**Les échassiers de la compagnie Turbul**

Hydres piquantes, « Les saintes de Glace » ont la grâce et la fluidité de grands cygnes sur un lac.



### › Dans les quartiers

Les animations « En attendant Noël », proposées par Carré d'as dans les quartiers, se dérouleront de 15 heures à 17 heures : bricolage de Noël, chocolat chaud, contes et surprises :

- mercredi 30 novembre : la Boissière-Bakounine
- mercredi 7 décembre : Kerfraval
- mercredi 14 décembre : La Madeleine

Le samedi 17 décembre : « Carré d'as fait son réveillon »

- 15h30-17h30 : village de Noël animé : maquillage, père Noël, goûter sucré, arts de rue, atelier de création...
- 17h30-18h30 : spectacle
- 18h30-22h30 : apéritif en chanson avec Big horns et la chorale de Carré d'as, suivi d'une soirée musicale avec repas et autres surprises !

**Carré d'as - Centre social**  
29 bis rue Camille Langevin  
29600 Morlaix - 02 98 63 83 90

Geishas, hydres des deux pôles, elles célèbrent toute l'année les neiges éternelles et les glaciers. Accompagnées par des musiciens étonnants au steel-drum, elles forment une parade lyrique et givrée.

**La descente du Père Noël du viaduc**

Comme chaque année, le Père Noël descendra du viaduc à 18h00, entamant ainsi ses préparatifs de Noël.

« Les danseurs du roc »

La vitrine magique de Noël sera à estimer du 17 au 31 décembre au 34, place des Otages. Association Morlaix Nouvelle Vague et Morlaix Communauté.

La semaine du 19 au 23 décembre sera ponctuée d'animations : contes, ateliers, maquillage, musique..., les après-midis, place des Otages.

### › Et les illuminations de Noël ?

Les éclairages de Noël sont désormais loués, ils sont entièrement en LED, ce qui diminue considérablement la consommation d'énergie et la période d'éclairage est réduite à deux semaines. Les services municipaux seront particulièrement attentifs à limiter leur allumage et leur puissance, tout en préservant l'ambiance de fête.

Illuminations du 9 décembre au 3 janvier.

### › Récupérons les sapins !

L'opération de récupération des sapins, mise en place l'an dernier, est renouvelée. Vous pourrez déposer vos sapins, du 2 au 18 janvier, dans les bennes installées :

- sur le parking de l'avenue du Parc, à Kernéguès
- sur le parking Charles-de-Gaulle (côté place Cornic)
- sur le parking rue Eugène-Pottier (près de la piscine de La Boissière)
- sur le parking de la salle socio-culturelle à Ploujean.

Les sapins ainsi récupérés seront broyés et utilisés en paillage couvre-sol pour les massifs fleuris de la ville. Il est donc très important de bien les débarrasser des décorations avant de les déposer dans la benne !

# Le jumelage, une idée très actuelle

La Ville de Morlaix est impliquée dans le jumelage avec quatre villes : Würselen, Truro, Réo et Mielec. Voici un tour d'horizon de ces partenariats amicaux qui, après deux années où les échanges furent plus difficiles, reprennent toute leur vigueur.



Lors d'une réception amicale des visiteurs de Truro en octobre dernier.

Les jumelages se sont développés dans les années soixante, majoritairement entre des villes françaises et allemandes, dans une optique de paix et de réconciliation. Il s'agissait de multiplier les échanges pour mieux se connaître et mieux se comprendre. Puis dans les années quatre-vingt-dix, un nouvel élan de solidarité a permis de nouer des liens avec des villes de l'Europe de l'Est. Dans le même temps se sont développés les jumelages-coopération qui unissent des communes de pays industrialisés et de pays en voie de développement afin d'établir de nouvelles formes de coopération.

En cette année 2022, l'esprit de jumelage prend à nouveau toute sa valeur, comme l'exprimait Jean-Paul Vermot en octobre dernier devant nos visiteurs venus de Truro : « *Nous traversons une période spéciale qui est celle du retour de la guerre en Europe. Nous, les vieilles démocraties, nous avons une responsabilité particulière de continuer à entretenir nos liens, parce que nous devons être un exemple que la paix est toujours possible.* »

## > Würselen

Würselen est une ville allemande de 38 000 habitants, dans l'agglomération d'Aix-la-Chapelle, tout près des frontières avec la Belgique et les Pays-Bas.

Le jumelage a été officialisé en 1976. Les communes de Pleyber-Christ, Plourin-lès-Morlaix, Saint-Martin-des-Champs, Sainte-Sève et Plougasnou ont depuis rejoint le jumelage, qui est donc aujourd'hui intercommunal.

Le jumelage a fêté son 45<sup>e</sup> anniversaire cette année (avec un an de retard en raison de la crise sanitaire). Une délégation de 30 personnes du pays de Morlaix s'est rendue à Würselen en mai dernier, et un groupe d'Allemands est venu en septembre. Les activités sont marquées par la réception de jeunes footballeurs dans le cadre du tournoi international de football du Sporting Club Morlaisien, l'accueil de chorales, les échanges avec les amis de l'Orgue, l'accueil de jeunes scouts, les cours de langue, les réunions de conversation allemande et les échanges amicaux. Notons que Würselen participe au jumelage tripartite avec Réo.



Une partie du groupe des Français lors de la visite de juin dernier, en un lieu hautement symbolique, Les Trois Bornes, à la frontière entre la Belgique, les Pays-Bas et l'Allemagne, à quelques kilomètres de Würselen.

Les digues filtrantes freinent le ravinement et permettent aux nappes souterraines de se recharger.



## > Réo

Réo est une commune urbaine d'un peu moins de 30 000 habitants du centre du Burkina Faso. C'est aussi un département, qui compte 12 autres communes, pour une population totale d'environ 60 000 habitants. La charte de jumelage triangulaire réunit depuis 1990 le département de Réo, la ville de Würselen et les communes de Morlaix, Plourin-lès-Morlaix, Saint-Martin des Champs, Pleyber-Christ, Sainte-Sève et Henvic. Morlaix Communauté a rejoint la charte en 2010, et Plouezoc'h apporte son soutien depuis 2012. Le climat de cette région du Burkina Faso est sec, entrecoupé d'averses diluviennes durant la saison des pluies. L'eau est donc une question centrale, d'autant plus que la population vit principalement du maraîchage.

C'est pourquoi le comité de jumelage organise ses actions autour de la maîtrise de l'eau et de l'assainissement. Ainsi, un programme de réalisation de digues filtrantes a été mené pour favoriser l'infiltration des pluies dans le sol. En ce moment, c'est un programme de réalisation de toilettes sèches qui est mis en œuvre. Ces constructions ont bénéficié de l'appui financier de l'Agence de l'eau Loire-Bretagne, du Conseil régional de Bretagne et de Morlaix communauté. Le comité de jumelage est également intervenu pour aider à la lutte contre la pandémie liée à la covid : achat de lave-mains, de savon liquide et mise en place de la fabrication de masques par des artisans locaux.

Au-delà de ce premier objectif de coopération le comité fait vivre l'esprit du jumelage en favorisant les échanges entre Morlaisiens et Réolais et en organisant des missions d'élus et de responsables, ainsi que des colloques et tables rondes.

En octobre dernier, nos amis anglais ont visité les ateliers de Grain de Sâil, chacun a pu fabriquer sa tablette de chocolat.



## > Mielec

Mielec est une ville d'un peu plus de 60 000 habitants, au sud-est de la Pologne : « *Nous avons bien accroché avec cette ville industrielle, pas du tout touristique* », se souvient Jacques Creignou, l'un des initiateurs du jumelage avec le Morlaisien d'origine polonaise Jean Wojciechowski. C'était à la fin des années quatre-vingt, les Polonais étaient demandeurs d'aide, et tout a commencé par des convois humanitaires organisés par l'association saint-martinoise Les Amis de la Pologne.

Quelques années plus tard, la situation s'améliore, la nature de échanges évolue : tournois de football, échanges scolaires, échanges culturels... Un esprit de jumelage s'est instauré, qui implique les communes de Morlaix, Saint-Martin-des-Champs et Saint-Thégonnec-Loc-Éguiner.

Cette année, la ville de Mielec fêtait le 550<sup>e</sup> anniversaire de sa fondation. Elle a invité au mois d'août ses villes jumelles pour des cérémonies très axées sur l'Europe : conférence sur la participation civique, ateliers avec des associations des différents pays (France, Hongrie, Portugal, Allemagne), présentation scénique des villes jumelées, débats sur l'avenir de l'Union européenne... Parmi la délégation du Pays de Morlaix, Yvon Laurans, adjoint au maire chargé des relations extérieures, déclarait lors de son intervention : « *Nous sommes la preuve vivante des retombées positives de l'Union européenne.* »

// **Contact** Jacques Creignou - 06 43 23 49 12



La délégation française à Mielec au mois d'août, Yvon Laurans et Laetitia Tosser représentaient la Ville de Morlaix.

## > Truro

Truro est une ville de Cornouailles anglaises qui compte un peu plus de 18 000 habitants. Le comité de jumelage compte 76 adhérents, dont les trois-quarts suivent les cours d'anglais dispensés par l'association. Les visites régulières des Anglais à Morlaix et des Morlaisiens à Truro favorisent la mise en pratique des apprentissages linguistiques et construisent des liens solides d'amitié. Chaque année, les échanges permettent aux adhérents d'être accueillis dans les familles et ainsi de découvrir les atouts économiques, culturels et touristiques de chaque région. Les élèves de l'école Émile-Cloarec de Ploujean bénéficient de l'aide des adhérents lors de leurs ateliers de sensibilisation à la culture anglo-saxonne. Le TMTA (Twinning Morlaix-Truro Association) et le Comité de jumelage du Pays de Morlaix se préparent d'ores et déjà à fêter leur 45<sup>e</sup> anniversaire en 2024 !

// **Contact** [truro.morlaix@yahoo.fr](mailto:truro.morlaix@yahoo.fr) - 06 04 46 38 36 - <http://jumelagemorlaix.canalblog.com>

# Vivre avec la sécheresse ?

La période de sécheresse que nous venons de connaître est-elle un incident ou l'annonce d'une situation durable ? Le préfet du Finistère n'a levé la restriction des usages de l'eau que le 26 octobre dernier. C'est maintenant que les nappes phréatiques et les cours d'eau se reconstituent, la nature se met au repos, mais rien n'est gagné pour le printemps et l'été prochains. Ce dossier vous présente quelques clefs pour comprendre la problématique de l'approvisionnement en eau avec les services de Morlaix Communauté, l'action de la Ville pour économiser l'eau, et quelques conseils et astuces pour limiter votre consommation à la maison.

## Des clefs pour comprendre

En Bretagne, en sous-sol de granit ou de schiste, il n'y a pas de lacs souterrains comme on peut en trouver en région calcaire. Notre nappe phréatique à nous, c'est de l'eau qui se faufile dans les fissures de la roche. Cela ne veut pas dire que les réserves sont faibles, mais elles ne sont pas facilement accessibles. C'est pourquoi, pour les gros besoins, on procède plutôt au pompage en rivière.

Sur le territoire de Morlaix Communauté, nous avons dix-sept ressources en eau qui alimentent douze stations de production. Les ressources les plus importantes sont donc les rivières : la prise d'eau de Lannidy sur le Jarlot, celle de Kerjean sur le Dourduff, celle du Ponthou sur le Douron, et celle de Bodinéry sur la Penzé à Saint-Thégonnec. Les autres ressources sont des captages souterrains sur les contreforts des monts d'Arrée, qui alimentent les communes qui leur sont proches.

### › Cher Jarlot...

La prise d'eau de Lannidy, sur le Jarlot, alimente l'usine du Pilon, qui, après traitement, distribue l'eau à Morlaix et Saint-Martin des Champs. Elle peut pomper jusqu'à 7 200 m<sup>3</sup> par jour, pour des besoins de 3 à 4 000 m<sup>3</sup>. « Nous avons le droit d'y pomper

*jusqu'à 400 m<sup>3</sup> par heure, précise Cédric Gall, adjoint au chef de service Eau et Assainissement de Morlaix Communauté, à condition de préserver le débit minimum déterminé pour la rivière. Cet été, nous avons dû descendre à 300 m<sup>3</sup> par heure. Mais la situation a tenu. Nous avons la chance que le Jarlot tienne bien ses débits, il a une grande surface de bassin versant et une bonne restitution. » En effet, un rapport du Cerema (ex-laboratoire régional des Ponts et Chaussées) confirme que « le débit d'étiage est plus soutenu sur le Jarlot (que sur le Queffleuth) compte tenu des réserves souterraines dans les terrains granitiques traversés ».*

Conclusion : merci au Jarlot qui nous offre une certaine sécurité en matière d'approvisionnement en eau !

### › Échanges et partage...

On l'a vu, le Jarlot répond plutôt largement aux besoins des communes concernées... Mais nous ne pouvons pas garder toute cette eau pour nous. Cette situation excédentaire permet de secourir le secteur de Lanmeur-Plougasnou-Guimaëc, qui puise dans le Dourduff, et le Syndicat de l'Horn, qui alimente en eau le secteur Saint-Pol Roscoff. Ces secteurs sont déficitaires en été, en raison de la baisse des débits et





La prise d'eau de Lannidy, au mois de septembre dernier : le niveau est bas, mais le Jarlot tient le coup !

## Dossier eau

*pagnes nocturnes pour écouter les fuites. Il ne s'agit pas seulement de refaire des kilomètres de réseau, mais plutôt de repérer les fuites pour effectuer des réparations ponctuelles. »*

### › Et en cas de coup dur ?

On a entendu cet été qu'on était au bord de la rupture, qu'un incident de pollution, par exemple, pourrait tourner à la catastrophe. Quels sont les moyens d'action ? « Cet été, nous avons fait tourner des camions citernes pour faire l'appoint dans le réservoir de Plounéour-Ménez, explique Cédric Gall. On ne pourrait bien sûr pas en faire autant pour alimenter Morlaix ! En cas extrême, la seule solution aujourd'hui serait de restreindre la consommation. »

### › L'avenir

L'idée est de renforcer les interconnexions pour améliorer la sécurisation de l'approvisionnement. Le captage du Douron peut fournir davantage, et la retenue d'eau de Guerlesquin, créée en 1977 pour les besoins de l'abattoir, constitue une réserve d'1 500 000 m<sup>3</sup>, alimenté par la rivière Guic. Ces sources d'approvisionnement vont être interconnectées avec le réseau intercommunal, les travaux se montent à 20 millions d'euros pour une mise en service à l'horizon 2029-2030.



Le Jarlot encore bas au niveau de l'allée du Poan Ben.

de la forte augmentation des besoins, liée au tourisme. Le sens inverse est vrai aussi : l'usine du Pilon a été à l'arrêt cet hiver suite aux travaux rue Guy Le Normand. Le syndicat de l'Horn nous a alors alimenté en permanence.

### › La sécheresse

Allons nous vers des sécheresses à répétition ? 2017 et 2019 avaient déjà connu des situations difficiles. En 2022, on a connu un déficit de pluviométrie, y compris en hiver. En cet automne 2022, nous partons avec des niveaux de nappes phréatiques qui sont très bas. Les nappes phréatiques contribuent à alimenter les cours d'eau, notamment en période d'étiage. Si elles ne sont pas suffisamment rechargées cet hiver, on risque une situation problématique dès le printemps.

Le pic le plus bas, c'est fin-septembre début octobre : les plantes pompent l'eau, la terre la retient, rien ne passe dans les nappes. En hiver, la terre est gorgée d'eau, les plantes sont en sommeil et n'en consomment pas, l'eau peut donc percoler dans les nappes phréatiques.

En octobre, le niveau des rivières restait encore très bas.

### › Les fuites

La préservation de la ressource passe aussi par la suppression des fuites du réseau, qui restent considérables. « Nous procédons à la pose de compteurs de sectorisation, pour repérer les fuites par secteur, explique Cédric Gall. Nous faisons aussi des cam-

### › Qui fait quoi ?

Ces quelques explications montrent bien la complexité de l'approvisionnement en eau, et sa nécessaire dimension intercommunale. Aujourd'hui, la répartition des rôles est bien établie : depuis 2017, Morlaix Communauté a pris la compétence eau et assainissement.

Le service compte une cinquantaine de personnes et prend en charge l'eau potable, l'assainissement (collectif et non collectif), les eaux pluviales en zone urbaine.

Des contrats subsistent avec Véolia et Suez sur une partie du territoire, la volonté est de reprendre à terme l'ensemble de la distribution en régie, une fois les contrats arrivés à leur terme.

Le service Gemapi de Morlaix Communauté (Gestion des Milieux Aquatiques et Prévention des Inondations, ancien Syndicat mixte du Trégor) gère le « grand cycle de l'eau et mène un travail de fond auprès des agriculteurs du territoire pour de nouvelles pratiques et une qualité des eaux améliorée.

Le SAGE (Schéma d'Aménagement et de Gestion de l'Eau) Léon Trégor correspond à une vision plus large, dans une logique de bassin versant, et concerne plusieurs intercommunalités. C'est un outil de planification dans le domaine de l'eau, porté par le Syndicat Mixte du Haut Léon pour le compte de la Commission Locale de l'Eau (CLE).

# Économisons l'eau !

À la maison, nous consommons entre 30 m<sup>3</sup> (30 000 litres) et 70 m<sup>3</sup> (70 000 litres) par personne et par an. Selon les comportements, cela peut donc varier du simple au double. Un petit effort, sans trop sacrifier notre confort, peut permettre de préserver notre ressource et de passer sans encombre les périodes de sécheresse.



### › Où économiser ?

**93 %** de l'eau utilisée à la maison sert à l'hygiène et au nettoyage :

- 39 % pour les bains et les douches
- 20 % pour les toilettes (chasse d'eau)
- 12 % pour le nettoyage du linge
- 10 % pour la vaisselle
- 6 % pour l'entretien de la voiture et du jardin

**7 %** sont utilisés pour l'alimentation (pour boire et pour la cuisine)



### › Chassez les fuites d'eau

C'est la première précaution : une seule fuite au goutte à goutte peut représenter jusqu'à 4 litres d'eau gaspillée par heure. Une fuite de chasse d'eau, c'est 25 litres par heure soit 220 m<sup>3</sup> par an.



### › Plutôt une douche qu'un bain, mais...

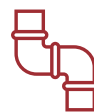
Bien sûr, une douche consomme moins d'eau qu'un bain... du moins en principe ! Une baignoire peut contenir 175 litres d'eau, mais un pommeau de douche consomme en moyenne 15 litres par minutes. 15 minutes de douche, et les économies sont anéanties !

On peut prendre une douche en moins de 3 minutes : 1 minute pour se mouiller, on coupe l'eau, on se savonne, 1 minute pour se rincer, et 1 minute pour rester sous cette eau chaude si bienfaisante... c'est déjà un luxe inouï, vous ne trouvez pas ?



### › Investissez dans un mitigeur thermostatique

Vous pouvez économiser 15 % d'eau durant une douche en trouvant instantanément la bonne température grâce à un mitigeur thermostatique.



### › Isolez les canalisations

Si le chauffe-eau ou la chaudière sont éloignées de la douche, l'eau va se refroidir dans les canalisations. Il va donc falloir faire couler l'eau longtemps pour atteindre la température voulue. On peut réduire ce temps en isolant les canalisations d'eau chaude (dans la cave, par exemple) avec un simple manchon de mousse.



### › Installez des mousseurs

Le principe du mousseur ou de l'aérateur est simple : en injectant des bulles d'air via votre robinet ou pommeau de douche, il donne les mêmes effets tout en réduisant le débit d'eau de presque 50 %. Le rinçage de la vaisselle, le lavage des mains ou la douche sont tout aussi efficaces, voire davantage, avec une économie substantielle pour un investissement entre 3 et 10 €.





### › Installez une chasse d'eau à double débit

En équipant votre chasse d'eau d'un système à double débit, vous pouvez économiser jusqu'à 7 litres d'eau par chasse. En mode normal, la chasse d'eau utilise 10 litres tandis qu'en mode économique, elle n'utilisera qu'entre 3 et 6 litres selon les modèles. Vous pouvez également diminuer le volume de remplissage de vos chasses de modèle ancien en plaçant des briques ou des bouteilles d'eau à l'intérieur.



### › Utilisez la touche « éco » de votre lave-linge ou lave-vaisselle

Tout d'abord, privilégiez les appareils ménagers (lave-linge, lave-vaisselle) économes en eau en consultant leur étiquette énergie. Choisissez de préférence les appareils classés A.

Pour un lave-vaisselle, suivant le classement de l'appareil, la consommation en eau peut varier de 15 litres à 40 litres. Et pour un lave-linge, la consommation en eau peut passer, suivant les appareils, de 60 à 130 litres.

Veillez à bien remplir ces appareils avant utilisation. Une machine qui tourne à moitié vide vous fait gaspiller de grandes quantités d'eau.

Et utilisez bien entendu la touche « éco » de votre appareil.



### › Nettoyez votre voiture dans une station de lavage

Avec un simple tuyau d'arrosage, il vous faudra utiliser près de 200 litres d'eau alors qu'une station de lavage n'utilisera que 60 litres d'eau pour nettoyer votre voiture, eau qui sera bien souvent recyclée par la station de lavage.



### › Et l'arrosage ?

Si vous avez un jardin, suivez l'exemple des services municipaux (voir ci-contre) : paillez vos massifs, utilisez des plantes d'ombrage pour protéger les petites plantes, choisissez des espèces robustes, récupérez l'eau de pluie, et si vous arrosez, faites-le le soir après 18 heures pour éviter l'évaporation. Et respectez les restrictions éventuelles en période de sécheresse !

# L'action de la Ville

Les consommations en eau de la Ville sont diverses :

- le balayage de la voirie, qui s'effectue avec de l'eau pulvérisée par les machines, ce qui permet de limiter la consommation ;
- l'arrosage des terrains de sport enherbés ;
- la piscine, qui nécessite un renouvellement important ; la question de la récupération de ces eaux est posée, certaines communes le font déjà ;
- l'arrosage des massifs, jardinières et espaces verts, qui est un poste important.

Les services de la Ville ont rigoureusement respecté cet été et cet automne les restrictions imposées par arrêté préfectoral. Certains arrosages ont été effectués, à l'aide des réserves de récupération d'eau de pluie dont dispose le service Espaces verts, sur dérogation préfectorale, aux horaires autorisés (de 18 heures à 6 heures du matin). Ces arrosages ponctuels ont concerné les plantes de valeur. Pour le reste, des jardinières ont été enlevées au mois d'août, d'autres sont restées en place. Des plants ont malheureusement été perdus malgré les soins apportés par les jardiniers.

### › Comment conserver une ville fleurie ?



*Les espèces sont regroupées pour maintenir une ambiance humide, les plus hautes apportent un ombrage aux plus basses.*



*Le paillage consiste à recouvrir le sol (écorces, minéraux, débris végétaux), ce qui limite l'évaporation et permet de garder un sol humide.*

Une ville fleurie, c'est agréable et accueillant, tant dans le centre que dans les quartiers... Mais cela a un coût et pose le problème de la gestion de l'eau en milieu urbain. Pour préserver cette ambiance fleurie, le service Espaces Verts a depuis longtemps fait évoluer ses pratiques :

- Choix d'espèces robustes, moins gourmandes en eau
- Paillage couvre-sol pour limiter les pertes par évaporation et maintenir un sol humide
- Regroupement de plantes pour maintenir une ambiance humide, et étagement des espèces pour que les plus grandes créent des zones d'ombre pour les plus petites
- Installation d'arrosage par goutte-à-goutte quand c'est possible, car ce système permet un arrosage fin, au plus près des besoins de la plante
- Arrosages plutôt le soir ou le matin de bonne heure.

## Les rendez-vous à ne pas manquer

Vous retrouverez sur cette page les rendez-vous, pour les grands et les petits des trois médiathèques de la Ville de Morlaix

### ■ BOUT'CHOUBOUQUIN

Lectures et comptines pour les tout-petits et moins de 4 ans

- **Vendredis 9 décembre et 13 janvier** de 10h30 à 11h15  
Bibliothèque La Boissière - Réservation obligatoire - GRATUIT
- **Samedis 10 décembre et 14 janvier** de 10h30 à 11h15  
Médiathèque Les Ailes du Temps - Réservation obligatoire - GRATUIT

### ■ RACONT'HISTOIRES

Le rendez-vous des histoires pour les 3-5 ans

- **Mercredis 14 décembre et 18 janvier** de 11h à 11h30  
Bibliothèque La Boissière - GRATUIT
- **Mercredis 21 décembre et 25 janvier** de 11h à 11h30  
Médiathèque Les Ailes du Temps - GRATUIT

### ■ JEUX À LA CARTE

Après-midi jeux de société pour tout public

- **Samedi 21 janvier** de 13h30 à 17h  
Bibliothèque La Boissière - GRATUIT

### ■ LECTURES À VOIX HAUTE

Un moment convivial autour de lectures partagées

- **Mardi 13 décembre** de 18h à 19h  
Bibliothèque La Boissière - GRATUIT

### ■ CAUSE LECTURE

Un temps d'échange autour du livre et de l'actualité littéraire

- **Mardi 31 janvier** de 17h30 à 19h – Présentation de la sélection du Prix du roman Cezam 2023  
Médiathèque Les Ailes du Temps - GRATUIT

Le Prix du roman Cezam, créé en 1997, est organisé par le réseau national des comités d'entreprise, en partenariat avec des bibliothèques municipales. Celles-ci mettent à la disposition de leurs lecteurs une sélection de dix romans éclectiques, publiés dans l'année, par des maisons d'édition « petites par leur taille mais grandes par la qualité de leur travail éditorial ». Le roman de l'année sera désigné par le vote des lecteurs en juin 2023, le Prix étant remis au lauréat à l'automne.

### › Spectacles de France Quatromme



Née en Gironde, France Quatromme vit aujourd'hui près de Morlaix. Conteuse professionnelle, formatrice, elle est aussi l'auteure d'une cinquantaine d'ouvrages pour la jeunesse, dont le dernier, *Attrap' bisous*, est paru cet été aux éditions Kaléidoscope. Elle est l'invitée des bibliothèques, pour deux spectacles de contes et comptines autour de l'hiver et de Noël.

### ■ HABIT D'HIVER ET DE NOËL

Un grand manteau blanc recouvre la terre. Dame hiver vient de se réveiller. Elle endort les fleurs, les arbres, les eaux, les animaux. Dans un petit coin du ciel, il a oublié le colibri. Le colibri se met à tip-toper sur la glace. Il réveille la marmotte, cinq pingouins et le terrible ours des glaces.

- **Vendredi 16 décembre** à 10h30  
Bibliothèque La Boissière - Jusqu'à 4 ans - Tarifs : 2 € (enfants), 5 € (adultes)

### ■ CONTES VENUS DU FROID

Dame Hiver a étendu son grand manteau blanc. Elle glace le cœur d'un enfant. Dans le Grand Nord, les ventres se font creux, le géant et le loup s'approchent un plus près des habitations que d'habitude. L'oiseau cherche un abri pour se protéger du froid.

- **Vendredi 16 décembre** à 20h15  
Médiathèque Les Ailes du Temps - À partir de 5 ans - Tarifs : 2 € (enfants), 5 € (adultes)

### › Murder party

Morlaix, années 1920. Un homme interné dans un asile d'aliénés meurt mystérieusement. Recherchez des indices, interrogez les témoins... menez l'enquête pour – peut-être – démasquer l'assassin.

Dans le cadre des Nuits de la lecture, en partenariat avec La Barge, un jeu d'enquête policière dans un cadre horrifique-fantastique. En famille ou avec des amis, constituez l'une des équipes d'enquêteurs (3 à 5 joueurs par équipe). Pour adultes et adolescents.

- **Vendredi 20 janvier** à 20h  
Médiathèque Les Ailes du Temps - Réservation obligatoire - GRATUIT

### › Salon du livre jeunesse du pays de Morlaix

11<sup>e</sup> édition, organisée par l'association La Baie des Livres, en partenariat avec les bibliothèques, les librairies et les établissements scolaires du Pays de Morlaix

- **Samedi 26 et dimanche 27 novembre** de 10h à 18h  
Pôle culturel du Roudour à Saint-Martin-des-Champs - GRATUIT

## › Contacter les Médiathèques

Tel. 02 98 15 20 60 - <https://bibliothequesvillemorlaix.c3rb.org>

### Médiathèque Les Ailes du Temps

- 5, rue Gambetta
- Mardi : 13h30-19h
- Mercredi : 10h-12h et 13h30-18h
- Vendredi : 10h-18h (10h-12h et 13h30-18h pendant les vacances scolaires)
- Samedi : 10h-12h30 et 13h30-17h

### Médiathèque de la Boissière

- Avenue de Würselen
- Mardi : 13h30-19h

- Mercredi : 10h-12h et 13h30-18h
- Vendredi : 13h30-18h
- Samedi : 10h-12h et 13h30-17h

### Bibliothèque patrimoniale Les Amours jaunes

- Hôtel de Ville
- Jeudi : 9h-12h et 13h30-17h30 (fermée le 29 décembre)





## Associations

À chaque conférence,  
l'amphi est rempli !

### › En pratique

Une cotisation annuelle de 35 € permet  
d'assister gratuitement aux conférences  
et de participer aux ateliers.

UTL du Pays de Morlaix

20 rue du Poulfanc - 29600 Morlaix

[www.utl-morlaix.org](http://www.utl-morlaix.org)

[contact@utl-morlaix.org](mailto:contact@utl-morlaix.org)

# L'université du Temps Libre, culture et lien social

Qui est capable d'organiser deux conférences de haute qualité chaque mois, et de faire le plein à chaque fois ? C'est l'Université du Temps Libre du Pays de Morlaix, une association très active et ouverte à tous.

Un jeudi d'octobre, à l'amphi de Langolvas. Les 320 sièges sont presque tous occupés. Le sujet du jour est "Qu'est-ce qu'être né quelque part ? Culture, immigration, intégration, identité", par Alain Darcé, maître de conférence à l'Université de Rennes. Le sujet est pointu, l'approche plutôt originale, à partir de quatre chansons, de Maxime Le Forestier, bien sûr, de Juliette, de Pierre Perret et du rappeur Kery James...

Conviviale, détendue mais aussi studieuse, voilà l'ambiance des conférences de l'Université du Temps Libre, qui traitent de thèmes très variés. Ainsi, cette saison, vous pourrez assister à des conférences sur des sujets comme « Les arbres sont-ils intelligents ? », « La vie à bord des sous-marins », « Van Eyck, le grand maître », « Brest, la reconstruction et ses séquelles » ou encore « Le nouvel ordre mondial »... À chaque fois, c'est un spécialiste reconnu qui intervient.

Comment une telle organisation est-elle possible ? « Les Universités du Temps libre forment un réseau, expliquent Gérard Maillet, président, et Alain Merret, vice-président. L'UTL de Bretagne, à laquelle nous adhérons, nous offre des services, et notamment une base de données considérable de conférences et conférenciers, dans laquelle nous faisons notre choix. »

C'est ainsi que l'UTL du Pays de Morlaix peut proposer une conférence un jeudi sur deux, généralement à Langolvas et parfois au Roudour. Mais les activités ne s'arrêtent pas là.

### › Les ateliers

Des ateliers gratuits, animés par des bénévoles, sont proposés dans le local de l'association, rue du Poulfanc : lecture, écriture, langue bretonne, connaissance scientifique, photo, philo, écoute musicale...

« Nous proposons aussi trois ateliers payants, animés par des professeurs : histoire de l'art, cinéma et musique », précise Gérard Maillet.

### › Les voyages

Après une interruption de quelques années, les voyages ont repris en 2017. Il s'agit généralement de la découverte d'une métropole de France sur une durée de 4-5 jours : « Nous sommes allés à Bordeaux, Lille, Strasbourg, on

prépare Lyon pour octobre 2023. Nous découvrirons l'histoire de la ville par une déambulation guidée, ainsi que les sites remarquables et les musées. »

### › Les sorties à la journée

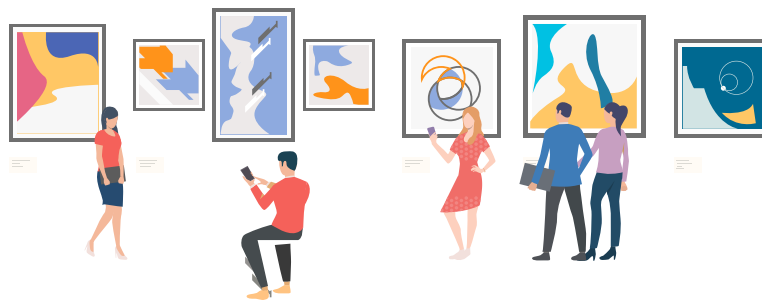
Des sorties à la journée, en car, sont proposées dans le même but de découverte culturelle : « L'année dernière, nous avons fait Trévarez et le calvaire de Pleyben, puis les Sept-Îles et la cité des Télécoms à Pleumeur-Bodou. »

### › Culture et lien social

L'adhésion est ouverte à tous, même si, comme le reconnaît Gérard Maillet, « la majorité de nos 600 adhérents est constituée de retraités. Les objectifs sont de s'ouvrir au monde, de créer du lien social, de lutter contre la sédentarité, de rencontrer des jeunes. Notre principe est de ne pas faire ce que les autres font déjà bien : tous les jours, à Morlaix, les retraités peuvent suivre une activité ! »



Lors d'un voyage à Stasbourg, devant le Parlement européen.



## Il était une fois un chantier de réhabilitation...

... dans un musée, mais pas n'importe lequel



Le Musée de Morlaix, installé au sein du couvent des Jacobins depuis plus d'un siècle, est un musée municipal labellisé « Musée de France ».

Il a fermé ses portes au public en mai 2017, car les locaux étaient devenus inadaptés à la conservation des œuvres et à leur présentation au public dans des conditions satisfaisantes.

### › Deux agences d'architecture travaillent de concert sur le projet

Une collaboration étroite est à l'œuvre sur le projet depuis 2015-2016 avec l'Atelier Novembre pour la conception globale du site et l'agence de Ponthaud pour la restauration de l'église ainsi que toutes interventions au titre des Monuments Historiques. Le projet a fait l'objet d'une autorisation de travaux de la Direction Régionale des Affaires Culturelles (DRAC), au titre des Monuments Historiques, en 2018.

### › Sa réhabilitation a commencé par une première phase de travaux qui s'est déroulée de février 2020 à septembre 2021

Celle-ci a consisté à réaliser des fondations spéciales sous les ailes dites conventuelles (avec injection de résine en sous-œuvre), de nouveaux planchers béton et enfin de nouvelles réserves destinées à accueillir les œuvres.

### › La phase 2 des travaux va pouvoir démarrer !

En commençant par la restauration de la charpente du 17<sup>e</sup> siècle et de la couverture de l'aile ouest (côté place des Jacobins), puis la démolition du plancher intérieur de l'église afin de laisser place aux archéologues.

### › Avez-vous des photos du musée ?

Nous proposons ici un pêle-mêle de photographies triées dans nos archives, et vous invitons à votre tour à partager vos souvenirs, vos photographies personnelles ou vos images d'archives d'une visite au musée, de l'ancienne caserne des pompiers, d'un passage dans l'ancien marché couvert, du marché aux animaux ou encore des clichés de spectacles vus dans la cour des Jacobins.

Envoyez vos fichiers sur [contactmusee@villedemorlaix.org](mailto:contactmusee@villedemorlaix.org) via un service web de transfert de fichiers de type wetransfer, swisstransfer etc. ou sur support papier en nous les déposant au 18 Grand Rue aux horaires d'ouverture (bien évidemment, nous vous les restituerons). Nous serons heureux d'imprimer et de coller prochainement sur cette palissade vos belles photos et vos souvenirs les plus touchants.

**À vous de jouer !**

Mohammed Idali  
devant une  
des œuvres  
présentées.



Le 25 octobre, le spectacle du conteur Yann Quéré et de Mohammed Idali a enchanté le jeune public.

# Exposition Traces

La Virgule présente Traces, de Mohamed Idali, calligraphe morlaisien. Une exposition accompagnée de plusieurs animations pour une découverte de cet art fabuleux...

Né au Maroc, Mohammed Idali, petit-fils de bouquiniste, a baigné toute son enfance dans le livre et l'écriture. Très tôt, il pratique la calligraphie. Il vient en France étudier les Beaux-Arts et la littérature arabe. Voilà maintenant vingt ans qu'il est installé à Morlaix, où il pratique son art. Il expose partout en France et au Maroc, a collaboré à plusieurs livres et revues, anime des stages d'initiation à la calligraphie et crée des spectacles où il met en scène son art.

Cette exposition Traces, qu'il présente à la Virgule, marque un nouveau tournant dans l'évolution de son œuvre, comme il l'expliquait lors du vernissage : « *La calligraphie pour moi, c'est la danse de la main et de la lettre, le voyage de l'esprit. Grâce à l'écriture et grâce à la calligraphie notre âme s'élève, on atteint une forme de beauté et d'esthétique. Ma main cherche la trace, le geste parfait que l'on n'atteint jamais... Je suis arrivé à une*



## À ne pas manquer

### MAJAZ Le 20 décembre

C'est un voyage sonore et visuel exceptionnel qui vous attend : le musicien Samir Aouad et Mohammed Idali présentent leur concert calligraphié. Lorsque l'un joue de son instrument, l'autre calligraphie la musique en direct.

**Mardi 20 décembre à 18h30 (durée 1h15)**

*Gratuit sur réservation*

**[lavirgule@villedemorlaix.org](mailto:lavirgule@villedemorlaix.org) / 02 98 19 19 09**

*cf page 22*

*forme de relâchement, et dans cette exposition Traces, je ne suis pas dans une démarche classique mais dans une démarche très contemporaine. Le contemporain, c'est un temps qui file, et ce temps-là on ne l'attrape jamais. Mais avec la calligraphie et la peinture, on peut le capter, le visualiser, dans l'instant de la toile et du tableau. »*

L'exposition est accompagnée de plusieurs animations : conférence, initiation aux hiéroglyphes, ateliers de calligraphie, initiation à la langue arabe, spectacles.

## // Exposition

**du 1<sup>er</sup> octobre au 23 décembre - La Virgule au 9 rue de Paris**  
**Programme sur [www.ville.morlaix.fr](http://www.ville.morlaix.fr)**

## > La calligraphie arabe

La calligraphie arabe est entrée au patrimoine culturel immatériel de l'humanité de l'Unesco. Il s'agit, nous dit l'Unesco, d'une pratique artistique consistant à retranscrire l'écriture arabe manuscrite avec fluidité, afin d'exprimer harmonie, grâce et beauté. Conçue à l'origine pour rendre l'écriture claire et lisible, elle a pris une valeur symbolique, est devenue composition décorative et a donné naissance à un art. Le travail de Mohammed Idali en est une manifestation très contemporaine.

*Lors du vernissage, Mohammed Idali s'est prêté au jeu d'une performance sur fond musical, un avant-goût de son spectacle du 20 décembre.*

## ☰ Vie démocratique

# Les conseils de territoire, c'est parti !

Les premières assemblées plénières des quatre conseils de territoire se sont déroulées le 21 octobre dernier. C'est la première étape d'un processus qui va permettre aux habitants d'agir pour et dans leur quartier.

Vendredi 21 octobre à 19h30, ont démarré simultanément les quatre conseils de territoire :

- Ploujean à la salle socioculturelle, animé par les élus référents Ghislain Guengant et Marie-Françoise Madec et le centre social La Passerelle
- Flanc Est à la maison de quartier Zoé Puyo, animé par les élus référents Laetitia Tosser et Yvon Laurans et le centre social Carré d'As
- Centre-ville à l'Hôtel de Ville, animé par les élues référentes Valérie Scattolin et Patricia Stéphan et le service vie démocratique de la Ville
- Du flanc Ouest à la salle Aurégan, animé par les élus référents Ismaël Dupont et André Laurent et l'espace de vie sociale (EVS) la Courte Echelle.

### › Faire Ville ensemble !

Durant la dernière campagne des élections municipales était inscrit dans notre programme : « Il est indispensable d'associer les citoyens aux prises de décision et de démocratiser le fonctionnement de la municipalité : la réalité d'une démocratie participative par l'implication des habitants et des acteurs de la ville dans les choix de gestion, d'investissement, est un axe majeur de notre mandat. Nous créerons des conseils de quartier avec des élus référents pour chacun d'entre eux. Les conseils de quartier gèreront des budgets participatifs. » Nous y sommes ! Les premières plénières ont réuni les habitants du territoire et les membres des collectifs d'animation :

- 9 membres tirés au sort sur la liste électorale de la commune (nous continuons à venir vers les tirés au sort pour les inviter à participer)
- 9 membres tirés au sort parmi les volontaires qui se sont signalés à la mairie
- 2 élus référents.



1- Les assemblées plénières ont eu lieu dans chaque secteur le 21 octobre dernier.

2- Première étape du diagnostic : un inventaire de ce qui va bien et de ce qui pourrait aller mieux.

3- Laetitia Tosser, adjointe au maire, référente des conseils de territoire, anime le conseil du Flanc Est.

### › Les centres sociaux et EVS à la manœuvre pour faire émerger le diagnostic du quartier

Après une présentation du fonctionnement des conseils de territoire et de la charte qui y est associée par les élus référents, place aux échanges animés par les centres sociaux et EVS afin d'établir un premier diagnostic. « Nous avons travaillé avec la méthode *Meta-plan*, explique Laetitia Tosser, adjointe au maire et référente des conseils de territoire. C'est un outil collaboratif pour stimuler la réflexion, la coopération et la confiance. Des post-it de couleurs différentes sont utilisées pour mettre par écrit les réflexions des participants : une couleur pour ce qui va bien, une couleur pour ce qui pourrait aller mieux. Ces premières assemblées ont permis de poser un premier diagnostic, quartier par quartier, les conseils vont pouvoir commencer à plancher sur des projets. » Le but : faire émerger des projets pour le quartier et pour l'ensemble des habitants de ce quartier.

### › Comment ça continue ?

Pour aboutir à la concrétisation des projets, nous tablons sur 7 réunions par an (3 réunions plénières ouvertes à tous et 4 réunions du collectif d'animation). Un budget annuel d'investissement est géré en autonomie par chacun des conseils de territoire. Les années 2022 et 2023 permettront l'élaboration du 1<sup>er</sup> budget d'investissement pour l'année 2024. Les échanges constructifs de ces premières réunions plénières ne nous laissent pas de doute sur votre volonté de participer à la vie de vos quartiers. C'est le début d'une belle aventure que nous poursuivrons ensemble !

// Pour toute question, vous pouvez contacter le service Vie démocratique :

[conseildeterritoire@villedemorlaix.org](mailto:conseildeterritoire@villedemorlaix.org) 02 98 63 10 04

Et consulter le site de la Ville :

[www.ville.morlaix.fr/Actualites/Actualites/](http://www.ville.morlaix.fr/Actualites/Actualites/)

[Devenez-membre-des-Conseils-de-territoire](#)





## Ici commence la mer

Il ne viendrait à l'idée de personne, aujourd'hui, de jeter ses déchets à la mer. Mais où commence la mer ?

La pluie tombe sur la rue, s'écoule dans le caniveau, passe dans les avaloirs puis s'écoule dans les canalisations pour rejoindre... la rivière. Eh oui, ces "avaloirs" ne sont pas des bouches d'égout, et l'eau qui s'y engouffre ne sera pas épurée avant d'être rendue à la nature. Le mégot, le papier de bonbon ou le seau d'eau sale que vous jetez dans le caniveau vont donc aller directement à la rivière, et chez nous, la rivière n'est pas loin de la mer. C'est pour le rappeler que le SAGE Léon-Trégor (Schéma d'Aménagement et de Gestion de l'Eau), qui gère la qualité des eaux des bassins-versants du

pays de Morlaix, incite les communes à effectuer des marquages au sol près des avaloirs.

Un pochoir a été mis à disposition, et vous le verrez bientôt fleurir dans les rues : « *Nous avons plus de mille avaloirs d'eaux pluviales sur la commune, note Jérôme Plouzen, adjoint au maire chargé des travaux, nous n'allons pas tous les marquer ! Nous allons d'abord les poser le long du port, puis vers l'Hôtel de Ville. Il est important de sensibiliser le public sur ces sujets, car nous avons le devoir de préserver la conchyliculture de la baie, les professionnels tirent souvent la sonnette d'alarme.* »



### › Récupération dans le bassin

Il existe un endroit où l'on peut récupérer la partie visible des déchets charriés par les rivières, c'est au port, là où elles arrivent dans le bassin : « *Nous testons un nouveau type de barrage flottant, explique Jérôme Plouzen. La collecte est faite par les agents de la Ville, en collaboration avec les services du port de Morlaix Communauté et de la CCI. Cette action est sans doute modeste au regard de la quantité de déchets, mais chaque geste compte !* »

## ☰ Transition écologique

# Réduire sa consommation d'énergie

Voilà les économies d'énergie de nouveau sur le devant de la scène... Bien sûr, on le sait depuis longtemps, il ne faut pas gaspiller d'énergie, dont la production contribue largement aux gaz à effet de serre et à la pollution. L'aspect financier qui prend brutalement un poids important nous motive plus activement. Alors, comment limiter sa consommation d'énergie à la maison ?

### › Heol, un conseil neutre et gratuit pour les particuliers

Heol, l'agence locale pour l'énergie et le climat du Pays de Morlaix, offre un conseil neutre et gratuit dans le cadre de projet de construction, de rénovation énergétique ou d'économie d'énergie pour les particuliers. Ce conseil est financé par la Région Bretagne et les communautés de communes et d'agglomération du Pays de Morlaix.

Au préalable, vous pourrez échanger avec un technicien de l'agence qui apportera ses premiers conseils sur la base du plan de votre logement, du DPE (diagnostic de performance énergétique) si vous l'avez, de photos, des informations sur vos modes de chauffage et sur l'isolation de votre logement, notamment.

Dans cette première approche, vous bénéficierez d'un avis sur les travaux et aménagements à réaliser en priorité, sur l'intérêt de tel ou tel équipement, sur les différentes possibilités d'isolation...

Lorsque votre projet sera plus avancé, vous pourrez bénéficier d'un autre rendez-vous pour lire vos devis, les comparer, sur les plans technique, financier mais aussi administratif, pour bien répondre aux exigences de demandes de subventions.

Le conseil est neutre et vise à trouver le meilleur compromis entre les choix techniques et le retour sur investissement. Héol ne fera pas les démarches pour vous, mais pourra vous aiguiller pour la réalisation de vos projets en lien avec la rénovation énergétique de votre logement.

Un conseil, ne lancez pas de travaux d'isolation, ne changez pas de chaudière, n'installez pas de panneaux solaires sans consulter Heol !

### › Heol, une agence dédiée à la transition énergétique

Heol ne s'arrête pas aux conseils sur les travaux de rénovation énergétique pour les particuliers. L'agence apporte également des conseils sur les éco-gestes pour réduire sa consommation et ses factures. Par le biais de conventions, Héol accompagne et conseil également les collectivités locales, dont la Ville de



Morlaix, et les entreprises dans la réduction de l'impact de leur consommation énergétique (baisse de la consommation énergétique, diminution de la production de gaz à effet de serre et réduction de la facture énergétique).

// Heol

47 rue de Brest - 29600 - Morlaix - Tél. : 02 98 15 18 18

[contact@heol-energies.com](mailto:contact@heol-energies.com)

[www.heol-energies.org](http://www.heol-energies.org)

## Un atelier à La Virgule verte

Le 19 octobre dernier à La Virgule, Heol, en partenariat avec la Ville de Morlaix, proposait un atelier ouvert à tous sur le thème des économies d'énergie, dans la cadre des rendez-vous mensuels de la Virgule verte.

Cela commence par un petit jeu : chacun choisit une étiquette où il est indiqué une utilisation d'énergie : une heure de scie circulaire, une journée de climatisation, la cuisson d'un steak...

*"La consommation correspondante est au verso, ne regardez pas encore... Collez l'étiquette sur votre poitrine et rangez-vous par ordre de consommation... Une ampoule allumée, c'est moyen ? Mettez-vous là. Une heure de tondeuse, c'est plus, c'est moins ? Rangez-vous ici. Griller une tartine, vous vous placez où ?"*

Une fois que tout le monde a trouvé sa place, on retourne les étiquettes. Première surprise, la consommation est estimée en heures de vélo !

Eh oui, pédaler, c'est de l'énergie fournie par le corps, c'est de l'énergie qu'on peut quantifier, et 1 heure de vélo, ça nous parle davantage que

# et son impact sur le climat avec Heol



Une approche ludique des économies d'énergie.



Nolwenn Ragel, animatrice de l'atelier.

0,2 kWh, n'est-ce pas ? Deuxième surprise : on se trompe assez souvent, quand même...

Ce genre d'exercice a pour intérêt principal de pulvériser les idées reçues, et de commencer à s'interroger sur ses pratiques.

L'atelier s'est poursuivi par un inventaire approfondi de toutes les possibilités de baisse de la consommation, toujours sous forme ludique, avec par exemple un quizz, du genre : "Combien économise-t-on lorsqu'on baisse la température d'1 °C ?" ou "Combien coûte chaque année un appareil multimedia à l'arrêt ?". Pour info, les réponses à ces deux questions-là sont 7 % et 2 €... Mais il y en a tant d'autres...

À la manœuvre pour cet atelier : Nolwenn Ragel, chargée de mission de lutte contre la précarité énergétique chez Heol. Elle intervient, généralement à la demande des travailleurs sociaux, chez les particuliers pour les aider à réduire leur consommation énergétique. Pour réduire les factures, elle apprend les éco-gestes adaptés au logement de chacun. Elle anime des ateliers, comme celui de la Virgule verte, en collaboration avec des collectivités et associations sur l'ensemble du Pays de Morlaix.

## Les premiers conseils pour réduire ses factures énergétiques

- Pour réduire sa consommation d'énergie, il existe deux pistes : investir et modifier ses comportements.
- Pour l'investissement (changement de chaudières, isolation, pose de thermostats d'ambiance et de robinets thermostatiques, changement d'équipements électro-ménagers...), on ne saurait trop vous conseiller de consulter Heol.
- Pour le changement de ses comportements, il y a beaucoup à faire, vous trouverez de nombreux conseils sur le site : [www.heol-energies.org/les-eco-gestes](http://www.heol-energies.org/les-eco-gestes)

L'essentiel est de comprendre pour agir, et de prendre conscience de ce que consomme chaque équipement. Pour vous y aider, Heol peut vous prêter des appareils de mesure. Ainsi, vous pourrez constater, par exemple, que votre plaque à induction, à l'arrêt, consomme tout de même 40 watts !

### › Quelques conseils faciles à mettre en œuvre :

- Régler la température de chauffage à 19°C dans les pièces de vie, 16°C la nuit, dans les périodes d'absence et dans les pièces inoccupées.
- Fermer les volets la nuit, ou installer des rideaux isolants
- Faire la chasse aux entrées d'air : les trous dans les planchers, dans les cloisons, les joints des fenêtres, poser des boudins de porte si nécessaire (la porte vers la cave ou le garage, par exemple). En revanche, veiller à ce que les dispositifs de ventilation contrôlée restent bien dégagés (entrées d'air sur les fenêtres ou dans les volets roulants, VMC...).
- Purger régulièrement les radiateurs, et au moins avant leur remise en route
- Régler la température du ballon d'eau chaude entre 55 et 60°C.
- Dégivrer régulièrement réfrigérateurs et congélateurs, vérifier leurs joints et les changer si nécessaire.
- Débrancher les appareils multimedia (TV, box, ordinateurs, enceintes, chargeurs...) quand vous ne les utilisez pas : ils consomment, même à l'arrêt.
- Remplir entièrement la machine à lave et le lave-vaisselle.
- Éteindre la lumière quand vous quittez une pièce

### › Une convention avec la Ville de Morlaix

La Ville de Morlaix a signé une convention sur trois ans avec Heol afin de travailler sur le bâti de la Ville en vue de réaliser des rénovations bénéfiques sur le plan thermique, mais aussi d'envisager le développement des énergies renouvelables, bâtiment par bâtiment. "Il s'agit d'abord d'une mise à plat, explique Gaëtan Le Bretton, en charge des collectivités chez Heol. Puis de voir ce qui peut être réalisé et à quelle échéance, de chiffrer les économies permises par chaque investissement. La volonté de la Ville est d'aller sur un plan pluri-annuel d'investissement énergie, avec une échéance à l'horizon 2030". C'est un véritable outil d'aide à la décision pour la Ville qui permettra de prendre les bonnes décisions en matière de rénovation énergétique des bâtiments (locaux administratifs, techniques, écoles, équipements sportifs, salles socio-culturelles et associatives, ...) de la Ville dans le but de réduire la consommation énergétique et son impact sur le climat.

# ≡ Expression des élus d'opposition

En application de l'article L.2121-27-1 du CGCT, cette page est destinée à la libre expression des élus municipaux n'appartenant pas à la majorité.

## Groupe Vivons Morlaix

---

### › Quand c'est flou...

Lors du dernier conseil municipal, le Maire s'était engagé à la tenue rapide d'une réunion exceptionnelle d'information sur le dossier du PAPI. C'est un dossier majeur pour l'avenir de Morlaix, parce qu'il vise à lutter contre les inondations en centre-ville et qu'il est l'occasion de repenser et réaménager tout l'axe Mairie-Port, notamment en redécouvrant la rivière.

Cette réunion n'a pas eu lieu et nous remercions la Presse grâce à laquelle nous avons plus d'information sur ce dossier (et d'autres!) qu'en participant aux commissions municipales.

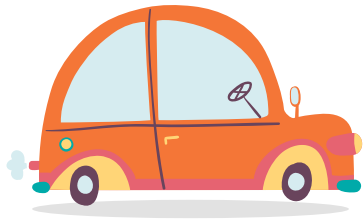
De nombreuses questions restent en suspens. Quels impacts pour le stationnement ? Un réaménagement du parking de la CAF est annoncé : il était déjà prévu par l'ancienne municipalité.

Quelles propositions pour la circulation ? L'abandon du projet de funiculaire éloigne les places potentielles autour de la gare (parking Léon-Blum) et la navette électrique a montré récemment ses difficultés à monter la rue Gambetta. Quelles conséquences sur le commerce en centre-ville quand de longs mois de travaux sont à prévoir ? Quelle prise en compte des risques pour les bâtiments, quand on va creuser au bord des fondations d'immeubles souvent anciens ? Quel coût pour les contribuables, tant Morlaisiens que du reste de la Communauté, via les taxes foncières et GEMAPI, sachant que les travaux de réaménagement du centre-ville ne sont pas encore chiffrés ?

Nous rappelons notre position sur ces dossiers : pas d'opposition a priori, mais exigence de transparence et de clarté. Pour l'instant, c'est très flou : y a-t-il un loup ?

---

Les élus du groupe Vivons Morlaix : Charlotte Julie, Sabine Duval-Arnould, Jean-Charles Pouliquen, Georges Aurégan, Christophe Stewart, Serge Moullec



## C VOITURONS !



**Vous êtes morlaisien et vous travaillez dans une autre ville, ce dispositif va vous intéresser !**

Depuis le 1<sup>er</sup> septembre 2022, les transports en commun sont gratuits sur tout le territoire de Morlaix Communauté. Les résultats sont déjà là, avec une fréquentation qui augmente. Et ça, c'est bon pour la planète et pour le porte-monnaie ! En Bretagne, comme dans beaucoup de régions de France, les personnes qui utilisent leur voiture pour les trajets domicile-travail sont des solitaires. Chaque jour, 100 voitures sur la route transportent, en moyenne, 106 passagers. 74 % des Bretons prennent leur voiture pour aller travailler, c'est beaucoup ! Le développement des transports en commun, comme l'incitation au covoiturage, sont des solutions pour diminuer l'impact du transport sur le climat mais aussi pour réduire les coûts que supportent les particuliers pour réaliser les trajets domicile-travail, comme les trajets plus ponctuels (événements, week-end, vacances, etc.).

### > **OuestGo, la plateforme de covoiturage du Grand-Ouest**

Depuis 2016 déjà, différentes collectivités (Région Bretagne, Département du Finistère, Rennes Métropole, Nantes Métropole, Brest Métropole, la CARENE St Nazaire Agglomération) et l'État (DREAL Bretagne), soutenus par l'ADEME, portent collectivement le projet OuestGo de développement d'une plateforme mutualisée et solidaire pour le covoiturage de proximité. Tout ou presque est possible :

- Trajets domicile-travail avec la possibilité de créer des communautés pour faciliter les démarches
- Covoiturage pour un événement (festivals, événements sportifs, etc.)
- Covoiturage solidaire, pour donner un coup de pouce.

Et pour faciliter les mises en relation entre covoitureurs et covoiturés, OuestGo est disponible en appli !

### > **La campagne Ehop pour booster le covoiturage**

En vous déplaçant sur le territoire de Morlaix Communauté, vous verrez fleurir les affichages et banderoles de la campagne Ehop qui accompagne l'agglomération dans le développement du covoiturage auprès des particuliers. Autant d'arguments qui vous donneront envie de sauter le pas : « *Chaque jour, nous sommes 19 413 au volant de notre voiture* », « *Un mois de covoiturage, c'est un resto à la fin* ». Aujourd'hui, neuf communes sont particulièrement ciblées pour accompagner la mobilité de leurs habitants, en mettant à leur disposition des outils pour faciliter les démarches : Saint-Martin-des-Champs, Taulé, Pleyber-Christ, Plounéour-Ménez, Plourin-lès-Morlaix, Plouigneau, Plouégat-Guérand, Saint-Thégonnec-Loc-Eguiner, Plougouven. Si vous travaillez sur l'une de ces communes, ce sera encore plus facile de vous lancer !

#### // Plus d'infos

**au 02 99 35 10 77 ou sur [contact@ehop.bzh](mailto:contact@ehop.bzh)**

**<https://ehop.bzh>**

**@Ehop.covoiturage** est une association loi 1901 engagée depuis 2002 pour faire du covoiturage une évidence en Bretagne : que ce soit pour aller au travail, chez le médecin, faire ses courses ou amener son petit dernier au basket le mercredi !

**[www.ouestgo.fr](http://www.ouestgo.fr)** met directement les habitants en relation avec d'autres covoitureurs.

Plus de 550 personnes se sont déjà inscrites sur le territoire de Morlaix Communauté.

La plateforme propose trois modules :

- covoiturage domicile-travail,
- événementiel,
- covoiturage solidaire pour l'emploi.

# ≡ Agenda



## LA VIRGULE

### EXPOSITION « TRACES » ①

Une exposition des œuvres de Mohammed Idali

Jusqu'au 23 décembre 2022

Calligraphies contemporaines - La collection Traces est le fruit d'un travail sur plusieurs supports unissant la calligraphie et l'univers pictural. cf page 15

## PLAISIR DU JEU ET D'ÊTRE ENSEMBLE AVANT NOËL À LA VIRGULE

### JEU « LES LOUPS GAROUS DE THIERCELIEUX » SPÉCIAL NOËL

Samedi 17 décembre à 15h

Le mois de décembre est marqué par de tragiques disparitions au village de Tiercelieux. Les chants de Noël n'arrivent plus à atténuer les cris déchirants qui percent la nuit. Le conseil du village doit se réunir et tenter de démasquer les loups garous qui se cachent parmi les villageois...

Tout public, à partir de 10 ans

Sur réservation

### JEU D'ENQUÊTE « LE SECRET DES HIÉROGLYPHES »

Mardi 20 décembre et vendredi 23 décembre à 13h, 14h15, 15h30, 16h45

Des signes énigmatiques sont apparus dans La Virgule mais personne ne semble pouvoir les déchiffrer. Vraiment personne ?

Équipes de 5 joueurs max - Tout public à partir de 8 ans - Sur réservation



### CONCERT CALLIGRAPHIÉ « MAJAZ », MOHAMMED IDALI ET SAMIR AOUAD

Mardi 20 décembre à 18h30

Sur des compositions originales de Samir Aouad, (luthiste concertiste) au oud, Mohammed Idali (calligraphe) donne à voir la beauté cachée des mots au cœur de la poésie... Majaz est une invitation au rêve et au voyage exceptionnel, où la calligraphie produite en direct est une œuvre unique à chaque présentation.

Dès 3 ans - Sur réservation

### ATELIER FAMILLE « DE L'ART DANS MON SAPIN ! »

Mercredi 21 décembre à 10h30 et vendredi 23 décembre à 10h30

Dès 4 ans - Sur réservation

## MAIS AUSSI

Venez aussi tester les **casques de réalité virtuelle**, accessibles en continu durant la période et défiez les jeux des trésors du musée numérique !

Enfin, réchauffez-vous devant un bon chocolat ou laissez-vous prendre par le **plaisir des livres et des jeux de société...**

La Virgule ferme ensuite ses portes du 24 au 2 janvier et vous retrouve dès le 3 janvier avec une nouvelle programmation.

**Retrouvez tout le programme de La Virgule sur le site internet de Ville de Morlaix et la page Facebook de La Virgule.**  
**www.ville.morlaix.fr**  
**02 98 19 19 09**

## THÉÂTRE DU PAYS DE MORLAIX

**Renseignements et billetterie :**  
**02 98 15 22 77 – contact@tpmx.fr**  
**theatre-du-pays-de-morlaix.fr**  
**Tarifs : 5€ / 8€ / 11€ / 15€**

### « PARPAING »

6 décembre à 20h

Nicolas Petisoff - 114 C<sup>e</sup>

### LA MÉTHODE DU DOCTEUR SPONGIAK ②

Samedi 10 décembre à 17h30

Moquette production

Tout public, dès 5 ans

Gratuit

### « TRAIT(S) »

15, 16 et 17 décembre

Compagnie SCOM

### « LE CABARÈVE DES ÉTABLISSEMENTS FÉLIX TAMPON »

Samedi 31 décembre à 19h

Les Nouveaux Nez & C<sup>e</sup>

Tout public, dès 8 ans



3

## ESPACE DES SCIENCES

### LA CHIRURGIE CARDIAQUE D'HIER ET D'AUJOURD'HUI ③

Mercredi 14 décembre à 20h30

**CCI - Chambre de Commerce et d'Industrie de Morlaix. Par Erwan Flécher, chirurgien thoracique et cardio-vasculaire au CHU de Rennes**

Le cœur est notre organe vital entre tous. C'est un muscle unique en son genre, capable d'assurer lui-même sa propre contraction pour propulser le sang et assurer en continu sa circulation dans tout notre corps. Erwan Flécher est chirurgien thoracique et cardio-vasculaire au CHU de Rennes, pionnier de l'implantation de cœurs artificiels. Lors de cette conférence, il vous invite à découvrir l'histoire de cette chirurgie « à cœur ouvert », depuis la première suture d'une plaie du cœur en 1896 jusqu'aux greffes cardiaques et aux cœurs artificiels d'aujourd'hui.

Entrée libre. Plus d'infos sur : [www.espace-sciences-morlaix.org](http://www.espace-sciences-morlaix.org)

## MJC

Renseignements, infos sur [www.mjcmorlaix.com](http://www.mjcmorlaix.com)

### CATHY HEITING TRIO ④

Dimanche 4 décembre à 17h

Jazz

Tarifs 10€ / 6€

### LES DÉLIVRÉS

Vendredi 9 décembre à 20h30

Ciné-concert de Maxime DANGLES

Tarifs 10€ / 6€



4

## SEW

### SOIRÉE TECHNO «TSUGI BIRTHDAY TOUR» AVEC : ANETHA / U.R.TRAX / MILA DIETRICH / CANAL 16 ⑤

Samedi 17 décembre - 21h30 / 03h30

Le média de musiques actuelles TSUGI, partenaire du festival Panoramas, viendra fêter au SEW ses 15 ans d'existence avec une très belle programmation électro-techno ! Vous y retrouverez ANETHA, DJ et productrice bordelaise, devenue l'une des figures les plus actives de la scène electro hexagonale avec son style mélangeant techno sous influence 90's, trance et EBM. U.R.TRAX emboîtera le pas, avec son énergie furieuse et talentueuse à tout juste 18 ans passés. MILA DIETRICH nous emportera dans ses histoires lubriques et sombres au groove obsédant, aux couleurs minimal, EBM, et trance. Le collectif finistérien CANAL 16 continuera de faire danser sa région avec ses influences House, Techno Industrielle et Techno Underground !

Infos et billetterie :

[www.sew-morlaix.com](http://www.sew-morlaix.com)

En décembre, le Centre National pour la Création Adaptée propose **un temps fort autour de la danse** à travers plusieurs événements : une exposition photos, une lecture- goûter-ciné pour les enfants (Catalyse/ Le voyage du prince) des sorties de résidence et un spectacle. 3 compagnies en résidence de création ouvrent leurs portes : Hiku d'Anne-Sophie Turion et Eric Minh Cuong Castaing, Conversation entre Jean ordinaires de Jean-François Auguste et Mélina, rimes et révolte de Gustavo Giacosa

- **Lecture-goûter-ciné** : mercredi 14 décembre à 15h30 - Tarif ciné 4€ / tarif enfant 8€ / plein tarif
- **Sorties de résidences** : jeudi 15 décembre à 18h - Gratuit
- **Spectacle Soleil du nom** : jeudi 15 décembre à 20h30 - Gratuit

<https://cnca-morlaix.fr>

## ON BOUGE À NOËL !

Chaque mercredi et samedi l'entrée est à 1€ pour tous pour tous !

La Piscine de la Boissière propose également des activités à 5€ la séance Aquagym, Aquapalmes, cours de perfectionnement adulte.

### TICKETS SPORTS

Du 19 au 23 décembre, le service municipal des sports propose des activités sportives pour les jeunes à partir de 7 ans. Le programme sera disponible début décembre sur le site de la Ville [www.ville.morlaix.fr](http://www.ville.morlaix.fr)

Les inscriptions seront prises à partir du 7 décembre pour les Morlaisiens et du 9 décembre pour les jeunes des communes extérieures.

Tél. 02 98 88 13 09

[sports@villedemorlaix.org](mailto:sports@villedemorlaix.org)



5



# La Virgule

« TRACES »

**01** Exposition des œuvres de Mohammed Idali

**Du 1<sup>er</sup> octobre au 23 décembre**  
*Calligraphies contemporaines*

*La collection Traces est le fruit d'un travail sur plusieurs supports unissant la calligraphie et l'univers pictural.*